



Relazione sulla performance 2014

Adottato con Deliberazione di Giunta Comunale n. ... del ...

Indice

1. Processo di redazione della Relazione sulla performance

2. Sintesi delle informazioni di interesse per i cittadini e gli altri stakeholders esterni

2.1. L'Amministrazione in cifre

2.2. La struttura organizzativa

2.3 Il personale

2.4 Le risorse finanziarie 2014

2.5 Le criticità, le opportunità, i punti di forza e quelli di debolezza

3.

3.1 Il Ciclo di gestione della performance

3.2 Il sistema di monitoraggio

3.3 La valutazione della performance

4. Conclusioni

1. Processo di redazione della Relazione sulla performance

La Relazione sulla Performance, prevista dall'art. 10 c. 1 lettera b) del decreto legislativo n. 150/2009 costituisce lo strumento mediante il quale l'Amministrazione illustra, ai cittadini ed ai suoi stakeholders, i risultati ottenuti nell'anno, concludendo in tal modo il ciclo di gestione della performance.

La relazione, quindi, evidenzia a consuntivo i risultati raggiunti a livello organizzativo ed individuale rispetto ai singoli obiettivi e alle risorse programmati, con la rilevazione degli eventuali scostamenti ed indicando, ove possibile, anche le cause e le eventuali misure correttive da adottare.

La stesura della relazione diventa pertanto necessaria in quanto, si condividono i risultati ottenuti dall'Ente e dal personale, a seguito della valutazione del merito, e si determina la quota di retribuzione accessoria da conferire al predetto personale.

In riferimento alle finalità sopradescritte, la Relazione si configura come un documento snello e comprensibile accompagnato, ove necessario, da una serie di allegati che raccolgano le informazioni di maggior dettaglio.

Sotto un profilo generale, infatti, la stesura del documento si ispira ai principi di trasparenza, immediata intelligibilità, veridicità e verificabilità dei contenuti, partecipazione e coerenza interna ed esterna.

La rappresentazione dei risultati conseguiti è avvenuta attraverso la definizione degli obiettivi del Piano della performance 2014-2016.

Il Piano della performance, redatto ai sensi del d.lgs. 150/2009, è stato elaborato con orizzonte temporale triennale ha lo scopo di misurare la produttività dell'Amministrazione pubblica sotto il profilo dei risultati ottenuti a livello individuale ed organizzativo, della qualità dei servizi, dell'attribuzione dei compensi di risultato e/o incentivanti.

Tale documento si inserisce nel processo di integrazione tra la programmazione finanziaria e quella strategica, con la finalità, di realizzare un unico documento di programmazione triennale che contenga e colleghi l'assegnazione di obiettivi, con le relative risorse umane e strumentali, specificando in modo puntuale ed univoco gli obiettivi gestionali già individuati all'interno del PEG e più dettagliatamente nel PDO, che ogni singolo Settore deve raggiungere.

La gestione per obiettivi comporta, quindi, l'articolazione di obiettivi programmatici, che fungono da indirizzo per l'attività dell'Ente, in un periodo di tempo che abbraccia tre anni, risultanti essere concreta manifestazione (in termini di scopi e valori) della pianificazione pluriennale della gestione.

Una volta definiti questi macro obiettivi (Obiettivi strategici), si programma l'attività per orizzonti temporali più brevi e si scompongono, quindi, in obiettivi annuali (Obiettivi operativi), che considerati singolarmente comportano il raggiungimento parziale del macro obiettivo da cui dipendono, ma che nel loro complesso concorrono alla piena realizzazione dello stesso.

Nello specifico, gli Obiettivi Operativi sono organizzati in genere in Obiettivi che contribuiscono alla performance organizzativa e in Obiettivi individuali (che contribuiscono al raggiungimento della performance individuale), che contengono ciascuno:

- la descrizione dell'obiettivo;
- la tipologia dell'obiettivo operativo (organizzativo o individuale);
- le fasi e azioni dell'obiettivo;
- gli indicatori di performance, con l'indicazione delle pesature e dei target di riferimento (valore di raggiungimento atteso o l'intervallo entro cui dovrebbe ricadere la performance realizzata).

Il documento scaturito necessita di alcune precisazioni inerenti il percorso intrapreso per l'integrazione del Piano della Performance con gli strumenti di programmazione finanziaria, che è risultata di difficile attuazione dato che il Comune di Giovinazzo, così come tutti i Comuni italiani, continua a vivere una situazione di particolari incertezze relativamente alla definizione delle entrate e, di conseguenza, in merito alla stesura del bilancio di previsione, così come rendiconto di gestione.

E' utile sottolineare che il Comune, nonostante le difficoltà, costruire il Piano della performance non tanto secondo la logica del puro adempimento istituzionale, ma quanto piuttosto come momento di opportunità per pianificare le linee strategiche dell'Ente in armonia con la redazione del Bilancio di Previsione e del PEG, che ha individuato per ogni area gestionale gli obiettivi da raggiungere e le relative dotazioni finanziarie e umane.

La finalità è stata, quindi, quella di voler:

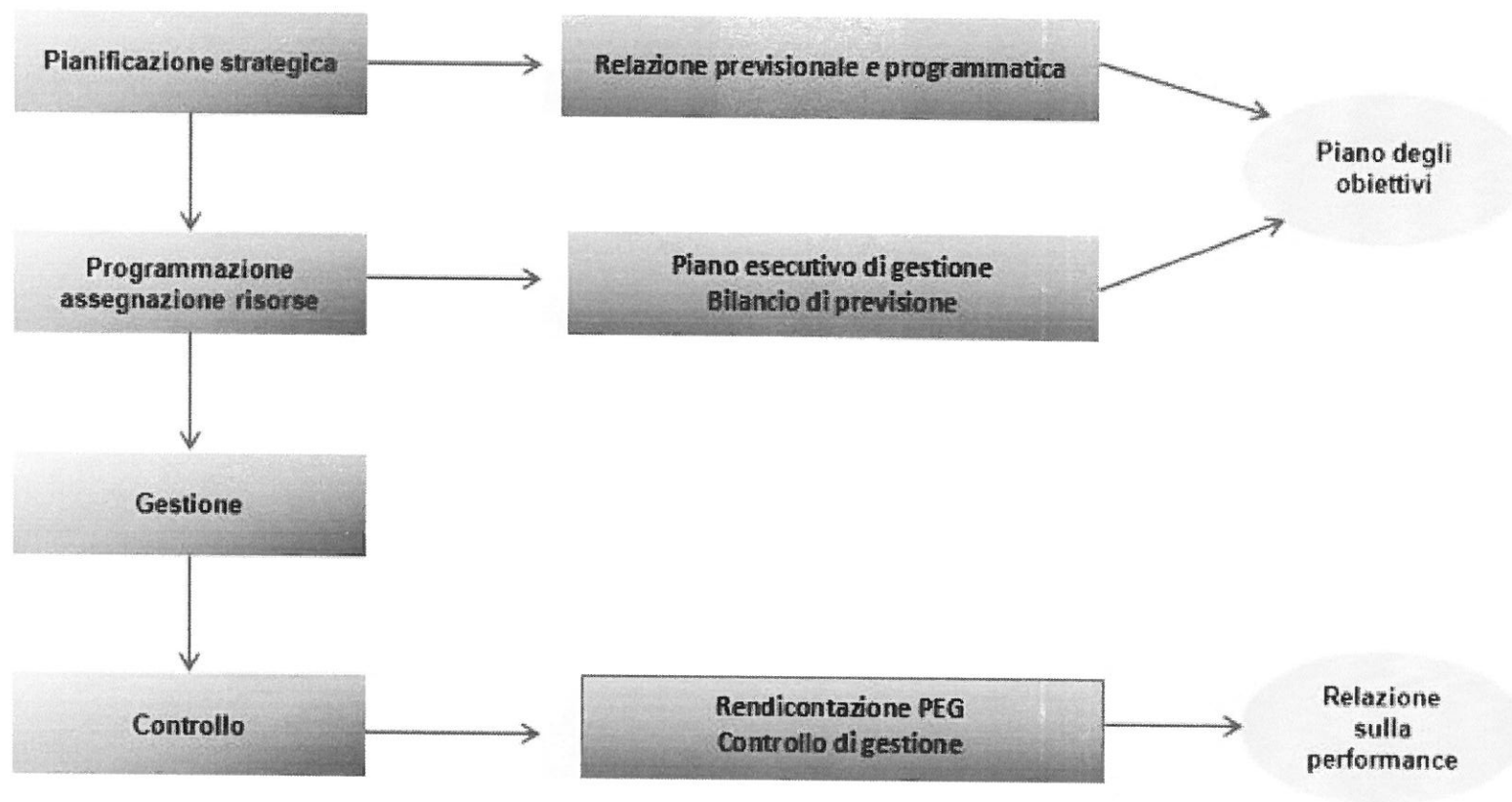
- creare uno strumento quanto più possibile operativo;
- integrare i diversi strumenti di pianificazione strategica, programmazione operativa e controllo già presenti nell'Ente;
- creare un sistema di misurazione e controllo più completo per meglio conoscere e "governare" l'Ente e disporre di informazioni utili in fase decisionale;
- sviluppare il processo di conoscenza delle risorse utilizzate e la trasparenza del sistema di programmazione e controllo.

Inoltre, per la redazione della Relazione sulla Performance sono stati inseriti i risultati ottenuti, a fine anno, dalle analisi di efficienza ed efficacia dell'azione amministrativa, supportata dal Controllo di Gestione e dai dati di rendicontazione del Piano esecutivo di Gestione (Fig. 1).

La struttura della relazione è articolata nel seguente modo, seguendo le linee guida emanate dalla Commissione per la Valutazione, la Trasparenza e l'Integrità delle Amministrazioni Pubbliche (C.I.V.I.T.) con la delibera 5/2012:

- sintesi delle informazioni di interesse per i cittadini e gli altri stakeholders esterni;
- analisi del ciclo di gestione della performance:
 - sistema di misurazione e valutazione della performance;
 - monitoraggio degli obiettivi;
 - valutazione della performance individuale.

Figura 1 - Processo di redazione della Relazione sulla Performance



Fonte: elaborazione Ente

2. Sintesi delle informazioni di interesse per i cittadini e gli altri stakeholders esterni

Giovinazzo è una Cittadina costiera della provincia di Bari, ubicata in pianura e di antiche origini, con un'economia basata sull'industria e sul terziario, oltre che sulle tradizionali attività agricole. I giovinazzesi, il cui indice di vecchiaia è inferiore alla media, sono concentrati per la maggior parte nel capoluogo. Il territorio, comprendente anche le località Le Macchie e San Matteo, presenta un profilo geometrico regolare, con qualche variazione altimetrica più accentuata. L'abitato, sviluppatosi a raggiera tra la costa e l'entroterra, è interessato da una forte crescita edilizia; il suo andamento plano-altimetrico è del tutto pianeggiante. Nello stemma comunale, concesso con Decreto del Capo del Governo, si raffigura, in campo azzurro, San Tommaso Apostolo, con una tunica verde e un mantello bianco, nell'atto di tenere una corona d'oro e un compasso.

I primi insediamenti nella zona risalgono a tempi remoti, come testimoniano i reperti rinvenuti nei dintorni della cittadina, tra cui un dolmen (monumento preistorico sepolcrale o comunque legato al culto dei morti) dell'età del bronzo e una tomba databile al XIX-XVIII secolo a.C. Secondo la tradizione, avrebbe avuto origine dalla peucetica IUVENIS NETIUM, citata negli itinerari di epoca tardoantica e altomedievale come Natiolium e distrutta durante le guerre puniche. Il toponimo, che dal X secolo è attestato nelle forme di Jubenacie e Juvenacio, deriva dal personale latino JOHANNACIUS, corrispondente all'italiano 'Giovannazzo'. Fortificata già in età romana e diocesi fin dal secolo XI, ha condiviso le sorti dei territori circostanti, assoggettati a più dominazioni. Al centro di intensi traffici marittimi con Venezia, nella prima metà del Cinquecento entrò a far parte dei possedimenti dei Gonzaga, passando poi in quelli dei nobili Giudice. Affrancatasi dai vincoli feudali, nella seconda metà del Settecento, partecipò alle successive vicende del resto della regione. Tra le testimonianze storico-architettoniche figurano: la cattedrale, del 1100, ampiamente rimaneggiata nel XVIII secolo; le seicentesche chiese di Santa Maria degli Angeli e della Madonna di Costantinopoli; la chiesa dello Spirito Santo, risalente alla fine del Trecento; il palazzo ducale, della metà del XVII secolo; il palazzo Saraceno; i resti delle mura romane; l'arco Traiano; maestosi bastioni, tra cui la torre aragonese Sagarriga, e, fuori dall'abitato, la chiesetta del Padre Eterno, uno dei numerosi edifici di culto rupestri sorti nella zona tra i secoli XI e XII.

L'agricoltura si basa sulla produzione di ortaggi, uve, olivo, agrumi e altra frutta; si allevano ovini. Il tessuto industriale è costituito da aziende che operano nei comparti alimentare, metalmeccanico, dell'abbigliamento, dei materiali da costruzione, della produzione e distribuzione di gas; a queste si affiancano fabbriche di mobili, calzature, fili e cavi isolati, strumenti ottici e attrezzature fotografiche. Il terziario si compone di una discreta rete commerciale e dell'insieme dei servizi, che comprendono quello bancario. Tra le strutture sociali si registra una casa di riposo. È possibile frequentare le scuole dell'obbligo, un istituto professionale industriale e un liceo classico; un'altra struttura culturale è rappresentata dalla raccolta archeologica della Pro Loco. Alla diffusione della cultura e dell'informazione

provvedono anche le emittenti radiotelevisive del posto. Le strutture ricettive offrono una buona possibilità sia di ristorazione che di soggiorno. Sono assicurate le prestazioni fornite dal locale poliambulatorio.

2.1. L'Amministrazione in cifre

Tabella 1 – La popolazione- anno 2014

	Maschi	Femmine	TOTALI
Popolazione al 1° gennaio 2014	9.984	10.589	20.573
Nati	72	76	148
Morti	90	71	161
Saldo Naturale	-18	5	-13
Iscritti	197	178	375
Cancellati	186	174	360
Saldo Migratorio e per altri motivi	11	4	15
Popolazione al 31 dicembre 2014	9.977	10.598	20.575

Fonte: elaborazione Ente

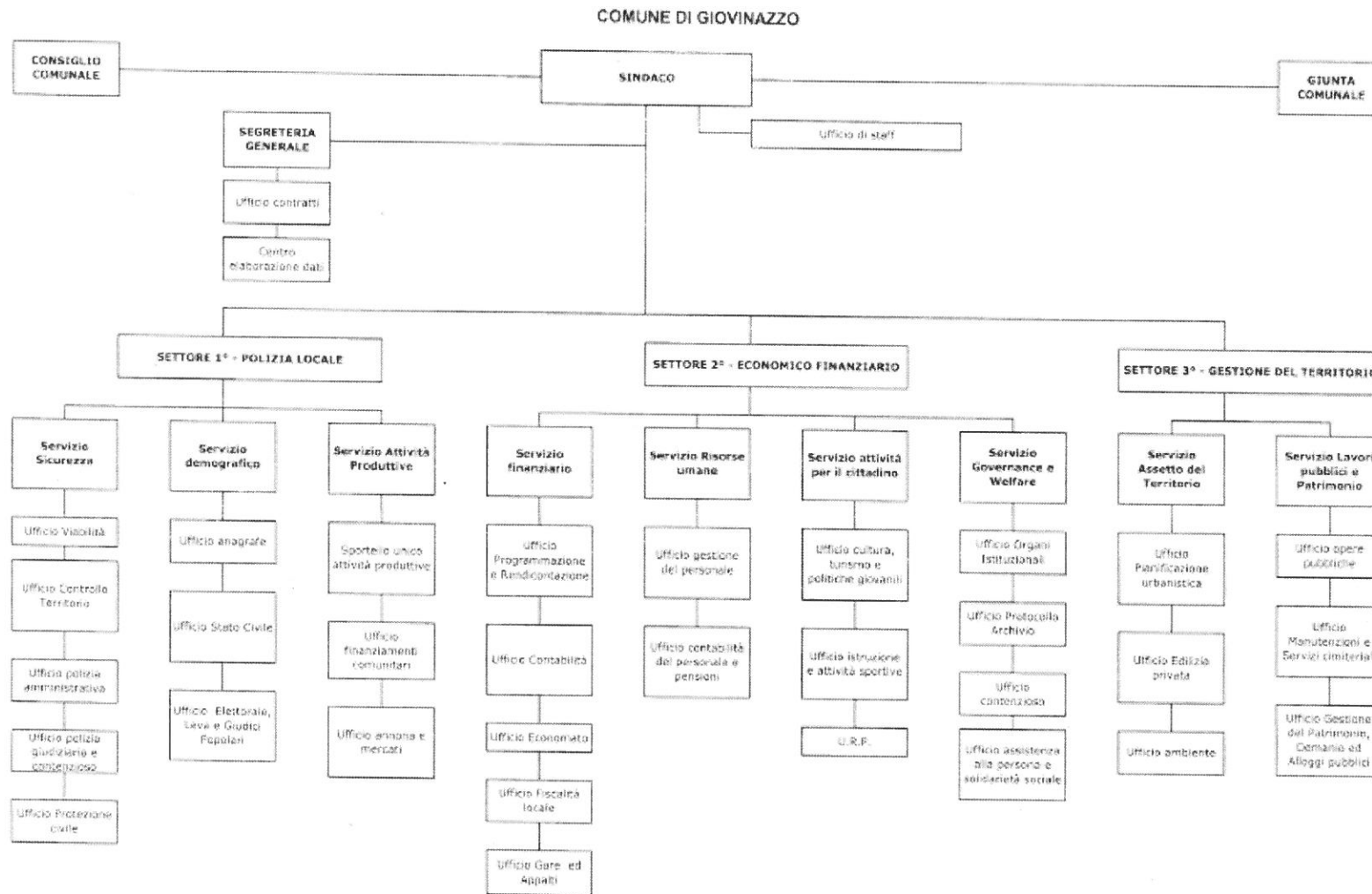
2.2. La struttura organizzativa

L'Ente esercita le funzioni e le attività di competenza sia attraverso propri uffici sia, nei termini di legge, attraverso la partecipazione a consorzi secondo scelte improntate a criteri di efficienza, di efficacia e di economicità.

L'organizzazione degli uffici e del personale ha carattere strumentale rispetto al conseguimento degli scopi istituzionali e si informa a criteri di autonomia, funzionalità, economicità, pubblicità e trasparenza della gestione, secondo principi di professionalità e di responsabilità.

L'assetto organizzativo è determinato in linea alle funzioni di cui il Comune è titolare ed ai programmi e progetti dell'Amministrazione con particolare riferimento alle Linee di mandato e al Piano Esecutivo di Gestione (Fig. 2).

Figura 2 – L'organigramma



2.3. Il personale

Le principali problematiche e lo scenario di interventi relativi alla gestione delle risorse umane sono state collegate alla necessità di mantenere qualità e quantità dei servizi resi, in un quadro di calo del numero dei dipendenti e di blocco delle assunzioni (Tab. 2) previste da recenti leggi statali.

In tal senso è stato fondamentale, quindi, il ruolo e l'apporto di tutti, la motivazione e la condivisione dei valori della buona amministrazione ed al progetto di cambiamento dell'Ente, e in particolare, del lavoro pubblico in generale.

Sul piano più dettagliato della gestione delle risorse umane, è stato necessario accentuare la razionalizzazione organizzativa, mediante la modifica della struttura organica con eliminazione di un Settore. In termini di efficienza, il consolidamento della misurazione e valutazione dei risultati e degli obiettivi, è stata attuata indirizzando i compensi di produttività in funzione del merito.

Tabella 2 – Suddivisione del personale-anno 2014

RUOLO		Dotazione Organica	Occupati	Vacanti
DIRIGENTE SETTORE ECONOMICO - FINANZIARIO		1	1	0
DIRIGENTE SETTORE GESTIONE DEL TERRITORIO		1	0	1
DIRIGENTE SETTORE PATRIMONIO		1	1	0
TOTALE		3	2	1

CATEGORIA	PROFILO PROFESSIONALE	Dotazione Organica	Occupati	Vacanti
D3	FUNZIONARIO AMMINISTRATIVO	1	0	1
	FUNZIONARIO CONTABILE	1	0	1
	FUNZIONARIO TECNICO	1	0	1
TOTALE		3	0	3
D1	ISTRUTTORE DIRETTIVO AMMINISTRATIVO	4	3	1
	ASSISTENTE SOCIALE	3	2	1
	ISTRUTTORE DIRETTIVO CONTABILE	2	2	0
	ISTRUTTORE DIRETTIVO TECNICO	2	1	1
	ISTRUTTORE DIRETTIVO DI VIGILANZA	1	1	0
TOTALE		12	9	3
C1	ISTRUTTORE AMMINISTRATIVO	18	16	2
	ISTRUTTORE CONTABILE	2	2	0
	ISTRUTTORE TECNICO	4	3	1
	ISTRUTTORE TECNICO-INFORMATICO	1	0	1
	VIGILE URBANO	19	14	5
TOTALE		44	35	9
B3	ADDETTO REGISTRAZIONE DATI	19	13	6
	ADDETTO REGISTRAZIONE DATI MESSO NOTIFICATORE	2	2	0
	AUTISTA SCUOLABUS	3	2	1
TOTALE		24	17	7
B1	ACCOMPAGNATORE APPLICATO	2	2	0
	APPLICATO	3	2	1
	OPERAI SPECIALIZZATO	2	2	0
	CUSTODE CIMITERO	2	1	1
TOTALE		9	7	2
A1	NETTURBINO	9	9	0
	OPERATORE COMMESSE	5	4	1
	OPERATORE NECROFORO	2	1	1
TOTALE		16	14	2
TOTALE GENERALE		111	84	27

Fonte: elaborazione Ente

2.4. Le risorse finanziarie 2014

Le difficoltà connesse all'attuale crisi economica e i tagli operati dallo Stato al Settore degli Enti locali hanno modificato il quadro delle risorse a disposizione dell'Ente, come si evince dai dati del Rendiconto di Gestione per l'anno 2014, limitandone così la capacità di azione (Tabb. 3 e 4), approvato con Deliberazione di Consiglio Comunale n. 19 del 5 giugno 2015.

Tabella 3 – ENTRATE

ENTRATE DI COMPETENZA	PREVISIONE DEFINITIVA	ACCERTATO	SCOSTAMENTO
Titolo I	10.324.202,00	10.571.165,87	246.963,87
Titolo II	1.252.767,00	1.191.060,18	-61.706,82
Titolo III	2.682.991,00	2.579.491,85	-103.499,15
Titolo IV	6.366.085,00	3.772.740,01	-2.593.344,99
Titolo V	0	0	0
Titolo VI	1.792.147,00	989.069,86	-803.077,14
Avanzo	117.668,00		
TOT	22.535.860,00	19.103.527,77	-3.314.664,23

Fonte: elaborazione Ente

Tabella 4 – SPESE

USCITE DI COMPETENZA	PREVISIONE DEFINITIVA	IMPEGNATO	SCOSTAMENTO
Titolo I	13.873.888,00	13.367.663,97	506.224,03
Titolo II	6.410.466,00	3.815.221,64	2.595.244,36
Titolo III	459.359,00	459.357,73	1,27
Titolo IV	1.792.147,00	989.069,86	803.077,14
TOT	22.535.860,00	18.631.313,20	3.904.546,80

Fonte: elaborazione Ente

2.5. Le criticità, le opportunità, i punti di forza e quelli di debolezza

Tabella 5 – Analisi dei fattori interni ed esterni all’Ente

<p>PUNTI DI FORZA <i>Elementi agevolanti lo sviluppo dell’area aree di eccellenza</i></p>	<p>PUNTI DI DEBOLEZZA <i>Elementi che ostacolano lo sviluppo, per i quali è necessario individuare ipotesi risolutive (o migliorative) aree ad alto margine di miglioramento</i></p>
<ul style="list-style-type: none"> - Posizione geografica - Competenze professionali tradizionali specifiche dell’area - Tassi di disoccupazione e disoccupazione giovanile su livelli contenuti, rispetto ai paesi limitrofi - Piccole imprese flessibili e relativamente reattive all’innovazione 	<ul style="list-style-type: none"> - Perdita costante di abitanti, seppure più limitata negli ultimi anni - Indice di vecchiaia elevato - Situazione comparto edilizia
<p>OPPORTUNITÀ <i>Possibili vantaggi futuri che occorre essere pronti a sfruttare a proprio favore, allocando in modo flessibile le risorse</i></p>	<p>MINACCE <i>Rischi o eventi o mutamenti futuri che potrebbero avere un grosso impatto sui risultati della strategia</i></p>
<ul style="list-style-type: none"> - Creazione di reti per la razionalizzazione e il mantenimento dei servizi - Creazione di posti di lavoro per i giovani in settori che rafforzino l’identità e lo spirito di appartenenza al territorio, in particolar modo nella filiera agricoltura - Sviluppo del turismo 	<ul style="list-style-type: none"> - Proliferazione di leggi che minacciano l’efficienza e l’efficacia della P.A. mediante un’appensantimento della burocrazia - Rigidità normativa europea e nazionale - Peggioramento della qualità della vita e dei servizi, con effetto di un’ulteriore perdita di popolazione

Fonte: elaborazione Ente

3. Introduzione del sistema di misurazione e valutazione della performance

Le disposizioni che disciplinano le linee generali del ciclo di gestione della performance sono contenute nel Regolamento, approvato dall’Amministrazione, che disciplina il sistema di misurazione e valutazione della performance, che individua:

- a) le fasi, i tempi, le modalità, i soggetti e le responsabilità del processo di misurazione e valutazione della performance;

- b) le procedure di conciliazione relative all'applicazione del medesimo Sistema;
- c) le modalità di raccordo e integrazione con i sistemi di controllo esistenti e del Piano triennale di prevenzione della corruzione;
- d) le modalità di raccordo e integrazione con i documenti di programmazione finanziaria e di bilancio.

Il Sistema, che ha ad oggetto sia la misurazione e la valutazione della performance organizzativa, che la misurazione e la valutazione della performance individuale, stabilisce le modalità ed i tempi del ciclo di gestione della performance.

3.1. Il Ciclo di gestione della performance 2014

Il ciclo di gestione della performance nel corso del 2014 si è articolato nelle fasi seguenti, come previsto anche dal d.lgs. 150/2009.

Nel Piano della performance, approvato sono stati definiti ed assegnati gli obiettivi da perseguire.

Per ogni obiettivo, come già anticipato, sono stati definiti una serie di indicatori di valutazione, a cui sono stati associati un peso e un target espresso in termini di rendimento.

Una volta individuati, tali obiettivi sono stati collegati alla performance organizzativa dell'Ente dei dirigenti e del restante personale, alle quali è stata connessa una percentuale delle risorse economiche da destinare in relazione al risultato raggiunto.

Nello specifico, gli obiettivi presi in considerazione sono stati gli Obiettivi Operativi collegati alla performance organizzativa, che riguardano lo svolgimento delle attività connesse alla funzione istituzionale dell'Ente e gli interventi migliorativi su di esse (performance organizzativa) e gli obiettivi individuali più propriamente di natura strategica (Tab. 6).

È importante sottolineare, però, che la valutazione del personale dipendente e dei dirigenti ha presupposto oltre alla verifica del raggiungimento degli obiettivi prefissi, anche la valutazione dei comportamenti organizzativi e le competenze dimostrate per il personale non dirigente, mentre per il personale dirigente la valutazione della performance è effettuata sulla base dei seguenti tre ambiti:

1. il raggiungimento degli obiettivi definiti a livello di unità organizzativa di diretta responsabilità, ossia settore per i dirigenti, servizio per le posizioni organizzative ed ufficio per i dipendenti (performance organizzativa della struttura);
2. il raggiungimento degli obiettivi individuali;
3. i comportamenti organizzativi e le competenze;

3.2. Il sistema di monitoraggio

Successivamente al 31.12, si è completato il monitoraggio degli obiettivi del Piano della performance e i progetti collegati al risultato, valutando, quindi, la performance organizzativa e quella individuale (Fig. 4).

Attraverso questo documento, che sarà validato dal Nucleo di valutazione e successivamente approvato dalla Giunta Comunale, sono rendicontati i risultati degli obiettivi strategici e dei conseguenti progetti legati al risultato, nonché i premi di risultato dei dirigenti. Questa relazione sarà, inoltre, pubblicata sul sito istituzionale dell'ente, nell'area Amministrazione Trasparente.

Infatti, dall'esito della performance è disceso il risultato economico che sarà riconosciuto a tutto il personale dirigente e non, in modo da incentivare e valorizzare il merito di ciascuno.

Figura 4 - La struttura del Piano della performance 2014-2016

AREA STRATEGICA	SERVIZI STRATEGICI	Obiettivi Strategici	Obiettivi Operativi
01.00.00.00 POLIZIA LOCALE	01.01.00.00 SERVIZIO SICUREZZA	ATTIVAZIONE ZONA A TRAFFICO LIMITATO	ATTIVAZIONE ZONA A TRAFFICO LIMITATO
		INCREMENTO DELL'ATTIVITA' DI VIGILANZA STRADALE E DEI CONTROLLI SUL TERRITORIO	INCREMENTO DELL'ATTIVITA' DI VIGILANZA STRADALE E DEI CONTROLLI SUL TERRITORIO
		MIGLIORAMENTO DELLA SEGNALETICA STRADALE	MIGLIORAMENTO DELLA SEGNALETICA STRADALE
		REALIZZAZIONE PROGETTI DI EDUCAZIONE ALLA SICUREZZA STRADALE	REALIZZAZIONE PROGETTI DI EDUCAZIONE ALLA SICUREZZA STRADALE
	01.02.00.00 SERVIZIO ATTIVITA' PRODUTTIVE	ATTUAZIONE DEL NUOVO REGOLAMENTO COMUNALE PER L'OCCUPAZIONE DEL SUOLO PUBBLICO MEDIANTE DEHORS	ATTUAZIONE DEL NUOVO REGOLAMENTO COMUNALE PER L'OCCUPAZIONE DEL SUOLO PUBBLICO MEDIANTE DEHORS
		ORGANIZZAZIONE DI EVENTI FIERISTICI PER LA PROMOZIONE DEI PRODOTTI LOCALI	ORGANIZZAZIONE DI EVENTI FIERISTICI PER LA PROMOZIONE DEI PRODOTTI LOCALI
		SVILUPPO DELLE ATTIVITA' PRODUTTIVE E TUTELA DELLA RETE COMMERCIALE CITTADINA	SVILUPPO DELLE ATTIVITA' PRODUTTIVE E TUTELA DELLA RETE COMMERCIALE CITTADINA
	01.03.00.00 RIORGANIZZAZIONE AMMINISTRAZIONE COMUNALE	AVVIO PROCEDURE SMART CITY- ISCRIZIONE, ELABORAZIONE DEL PAESAGGIO	AVVIO PROCEDURE SMART CITY- ISCRIZIONE, ELABORAZIONE DEL PAESAGGIO
		PROSECUZIONE ATTIVITA' DI INFORMATIZZAZIONE NELL'AMBITO DEL PROGETTO DI AREA VASTA. MISURA 1.5.2	PROSECUZIONE ATTIVITA' DI INFORMATIZZAZIONE NELL'AMBITO DEL PROGETTO DI AREA VASTA. MISURA 1.5.2
		RICOGNIZIONE DEI CARICHI DI LAVORO DEL PERSONALE E RIORGANIZZAZIONE DEGLI UFFICI	RICOGNIZIONE DEI CARICHI DI LAVORO DEL PERSONALE E RIORGANIZZAZIONE DEGLI UFFICI

AREA STRATEGICA	SERVIZI STRATEGICI	Obiettivi Strategici	Obiettivi Operativi
02.00.00.00 SETTORE ECONOMICO-FINANZIARIO: CONTABILITA'	02.01.00.00 SERVIZIO FINANZIARIO	ALIENAZIONE DELLA QUOTA DI PARTECIPAZIONE SOCIETARIA DELLA FARMACIA COMUNALE S.P.A.	ALIENAZIONE DELLA QUOTA DI PARTECIPAZIONE SOCIETARIA DELLA FARMACIA COMUNALE S.P.A.
		BILANCIO DI PREVISIONE (SISTEMA DELLE ENTRATE E DELLE USCITE - MIGLIORAMENTO DEL CONTROLLO DI GESTIONE PER UN'AZIONE DI RIDUZIONE DELLA SPESA)	BILANCIO DI PREVISIONE (SISTEMA DELLE ENTRATE E DELLE USCITE - MIGLIORAMENTO DEL CONTROLLO DI GESTIONE PER UN'AZIONE DI RIDUZIONE DELLA SPESA)
		DEFINIZIONE DELLA PROCEDURA RELATIVA ALLA STIPULAZIONE DI UNA CONVENZIONE CON LA ASL BA, PER REALIZZAZIONE DI UN EDIFICIO POLIFUNZIONALE PER I SERVIZI SANITARI TERRITORIALI E DISTRETTUALI NEL COMUNE DI GIOVINAZZO	DEFINIZIONE DELLA PROCEDURA RELATIVA ALLA STIPULAZIONE DI UNA CONVENZIONE CON LA ASL BA, PER REALIZZAZIONE DI UN EDIFICIO POLIFUNZIONALE PER I SERVIZI SANITARI TERRITORIALI E DISTRETTUALI NEL COMUNE DI GIOVINAZZO
		PREDISPOSIZIONE ATTI PER L'AFFIDAMENTO DEL SERVIZIO DI GESTIONE E RISCOSSIONE DELLE ENTRATE COMUNALI E PER UN SISTEMA DI CONTROLLO DELL'EVASIONE FISCALE	PREDISPOSIZIONE ATTI PER L'AFFIDAMENTO DEL SERVIZIO DI GESTIONE E RISCOSSIONE DELLE ENTRATE COMUNALI E PER UN SISTEMA DI CONTROLLO DELL'EVASIONE FISCALE
	02.02.00.00 SERVIZIO RISORSE UMANE	PREDISPOSIZIONE E ATTUAZIONE PIANO ANNUALE FABBISOGNO DI PERSONALE	PREDISPOSIZIONE E ATTUAZIONE PIANO ANNUALE FABBISOGNO DI PERSONALE
		RICOGNIZIONE DEI CARICHI DI LAVORO DEL PERSONALE E RIORGANIZZAZIONE DEGLI UFFICI	RICOGNIZIONE DEI CARICHI DI LAVORO DEL PERSONALE E RIORGANIZZAZIONE DEGLI UFFICI

AREA STRATEGICA	SERVIZI STRATEGICI	Obiettivi Strategici	Obiettivi Operativi
02.00.00.00 SETTORE ECONOMICO-FINANZIARIO: CONTABILITA'	02.03.00.00 SERVIZIO ATTIVITA' PER IL CITTADINO	AFFIDAMENTO GESTIONE SCUOLA COMUNALE DI MUSICA "FILIPPO CORTESE"	AFFIDAMENTO GESTIONE SCUOLA COMUNALE DI MUSICA "FILIPPO CORTESE"
		AFFIDAMENTO SERVIZIO MENSA PER GLI ALUNNI DELLA SCUOLA MATERNA STATALE ED ELEMENTARE	AFFIDAMENTO SERVIZIO MENSA PER GLI ALUNNI DELLA SCUOLA MATERNA STATALE ED ELEMENTARE
		ATTIVAZIONE E ORGANIZZAZIONE OPERATIVA DELL'UFFICIO RELAZIONI CON IL PUBBLICO (URP)	ATTIVAZIONE E ORGANIZZAZIONE OPERATIVA DELL'UFFICIO RELAZIONI CON IL PUBBLICO (URP)
		PROGRAMMA DI SVILUPPO RURALE DELLA REGIONE PUGLIA FONDO FEASR -ASSE 3 - MISURA 3.2.1	PROGRAMMA DI SVILUPPO RURALE DELLA REGIONE PUGLIA FONDO FEASR -ASSE 3 - MISURA 3.2.1
		PROSECUZIONE ATTIVITA' DI INFORMATIZZAZIONE NELL'AMBITO DEL PROGETTO DI AREA VASTA. MISURA 1.5.2	PROSECUZIONE ATTIVITA' DI INFORMATIZZAZIONE NELL'AMBITO DEL PROGETTO DI AREA VASTA. MISURA 1.5.2
		RAZIONALIZZAZIONE DELLE SPESE RELATIVE AL CONTENZIOSO E ATTIVAZIONE DI CONTROLLI SULLE RICHIESTE DI RISARCIMENTO DANNI	RAZIONALIZZAZIONE DELLE SPESE RELATIVE AL CONTENZIOSO E ATTIVAZIONE DI CONTROLLI SULLE RICHIESTE DI RISARCIMENTO DANNI
		SOSTEGNO EXTRASCOLASTICO	SOSTEGNO EXTRASCOLASTICO
	02.04.00.00 SERVIZIO GOVERNANCE E WELFARE	ATTIVAZIONE DELLA CONVENZIONE CON IL CENTRO ANTIVIOLENZA E CON UNA CASA RIFUGIO	ATTIVAZIONE DELLA CONVENZIONE CON IL CENTRO ANTIVIOLENZA E CON UNA CASA RIFUGIO
		ATTIVAZIONE DI NUOVE MISURE SOCIALI: VOUCHER SOCIALI E BUONI LAVORO	ATTIVAZIONE DI NUOVE MISURE SOCIALI: VOUCHER SOCIALI E BUONI LAVORO
		ATTUAZIONE INTERVENTI PROGRAMMATI NEL PIANO SOCIALE DI ZONA	ATTUAZIONE INTERVENTI PROGRAMMATI NEL PIANO SOCIALE DI ZONA

AREA STRATEGICA	SERVIZI STRATEGICI	Obiettivi Strategici	Obiettivi Operativi
03.00.00.00 GESTIONE DEL TERRITORIO	03.01.00.00 SERVIZIO LAVORI PUBBLICI E PATRIMONIO	COMPLETAMENTO LAVORI PUBBLICI INSERITI NELLA PROGRAMMAZIONE ANNUALE E TRIENNALE DEI LAVORI PUBBLICI 2014-2016	COMPLETAMENTO LAVORI PUBBLICI INSERITI NELLA PROGRAMMAZIONE ANNUALE E TRIENNALE DEI LAVORI PUBBLICI 2014-2016
		ESECUZIONE LAVORI FUNZIONALI ALL'UTILIZZO DELLE STRUTTURE SPORTIVE COMUNALI	ESECUZIONE LAVORI FUNZIONALI ALL'UTILIZZO DELLE STRUTTURE SPORTIVE COMUNALI
		PREDISPOSIZIONE DEGLI ATTI NECESSARI PER L'APPALTO DEI LAVORI DI MESSA IN SICUREZZA E DI RISTRUTTURAZIONE DELLA CASA DI RIPOSO COMUNALE " SAN FRANCESCO	PREDISPOSIZIONE DEGLI ATTI NECESSARI PER L'APPALTO DEI LAVORI DI MESSA IN SICUREZZA E DI RISTRUTTURAZIONE DELLA CASA DI RIPOSO COMUNALE "SAN FRANCESCO
		RICONVERSIONE EX CONVENTO AGOSTINIANI	RICONVERSIONE EX CONVENTO AGOSTINIANI
	03.02.00.00 SERVIZIO ASSETTO DEL TERRITORIO - URBANISTICA	PIANIFICAZIONE ESECUTIVA	PIANIFICAZIONE ESECUTIVA
		PROSECUZIONE ATTIVITA' DI INFORMATIZZAZIONE NELL'AMBITO DEL PROGETTO DI AREA VASTA. MISURA 1.5.2	PROSECUZIONE ATTIVITA' DI INFORMATIZZAZIONE NELL'AMBITO DEL PROGETTO DI AREA VASTA. MISURA 1.5.2
		REGOLAMENTO PER IL CONFERIMENTO DI INCARICHI AI PROFESSIONISTI ESTERNI E ISTITUZIONE DELL'ALBO	REGOLAMENTO PER IL CONFERIMENTO DI INCARICHI AI PROFESSIONISTI ESTERNI E ISTITUZIONE DELL'ALBO
		RICOGNIZIONE DEI CARICHI DI LAVORO DEL PERSONALE E RIORGANIZZAZIONE DEGLI UFFICI	RICOGNIZIONE DEI CARICHI DI LAVORO DEL PERSONALE E RIORGANIZZAZIONE DEGLI UFFICI
	03.03.00.00 SERVIZIO ASSETTO DEL TERRITORIO - AMBIENTE	DEFINIZIONE DELLE PROCEDURE PER LA REALIZZAZIONE DELL'IMPIANTO DI BIOSTABILIZZAZIONE E ATTIVAZIONE MISURE DI COMPENSAZIONE	DEFINIZIONE DELLE PROCEDURE PER LA REALIZZAZIONE DELL'IMPIANTO DI BIOSTABILIZZAZIONE E ATTIVAZIONE MISURE DI COMPENSAZIONE

AREA STRATEGICA	SERVIZI STRATEGICI	Obiettivi Strategici	Obiettivi Operativi
03.00.00.00 GESTIONE DEL TERRITORIO	03.04.00.00 SERVIZIO LAVORI PUBBLICI E PATRIMONIO - PATRIMONIO	DEFINIZIONE DELLA PROCEDURA RELATIVA ALLA STIPULAZIONE DI UNA CONVENZIONE CON LA ASL BA, PER REALIZZAZIONE DI UN EDIFICIO POLIFUNZIONALE PER I SERVIZI SANITARI TERRITORIALI E DISTRETTUALI NEL COMUNE DI GIOVINAZZO	DEFINIZIONE DELLA PROCEDURA RELATIVA ALLA STIPULAZIONE DI UNA CONVENZIONE CON LA ASL BA, PER REALIZZAZIONE DI UN EDIFICIO POLIFUNZIONALE PER I SERVIZI SANITARI TERRITORIALI E DISTRETTUALI NEL COMUNE DI GIOVINAZZO
		MIGLIORAMENTO GESTIONE PATRIMONIO COMUNALE	MIGLIORAMENTO GESTIONE PATRIMONIO COMUNALE

Fonte: elaborazione Ente

Andando più nello specifico dell'esito del monitoraggio, nella pagina seguente viene riportato il grado di raggiungimento degli obiettivi in una logica ad albero (nel quale si evince immediatamente come ciascun obiettivo concorra alla performance organizzativa del livello organizzativo di riferimento e più nel complesso alla realizzazione della performance globale dell'Amministrazione) (Fig. 6).

Figura 6 - Albero della performance con il grado di raggiungimento degli obiettivi

AREA STRATEGICA	SERVIZI STRATEGICI	OGGETTIVI STRATEGICI	OGGETTIVI OPERATIVI	RISULTATO CONSEGUITO	
01.00.00.00 POLIZIA LOCALE	01.01.00.00 SERVIZIO SICUREZZA	ATTIVAZIONE ZONA A TRAFFICO LIMITATO	ATTIVAZIONE ZONA A TRAFFICO LIMITATO	100%	
		INCREMENTO DELL'ATTIVITA' DI VIGILANZA STRADALE E DEI CONTROLLI SUL TERRITORIO	INCREMENTO DELL'ATTIVITA' DI VIGILANZA STRADALE E DEI CONTROLLI SUL TERRITORIO	100%	
		MIGLIORAMENTO DELLA SEGNALETICA STRADALE	MIGLIORAMENTO DELLA SEGNALETICA STRADALE	70%	
		REALIZZAZIONE PROGETTI DI EDUCAZIONE ALLA SICUREZZA STRADALE	REALIZZAZIONE PROGETTI DI EDUCAZIONE ALLA SICUREZZA STRADALE	100%	
	01.02.00.00 SERVIZIO ATTIVITA' PRODUTTIVE	ATTUAZIONE DEL NUOVO REGOLAMENTO COMUNALE PER L'OCCUPAZIONE DEL SUOLO PUBBLICO MEDIANTE DEHORS	ATTUAZIONE DEL NUOVO REGOLAMENTO COMUNALE PER L'OCCUPAZIONE DEL SUOLO PUBBLICO MEDIANTE DEHORS	100%	
		ORGANIZZAZIONE DI EVENTI FIERISTICI PER LA PROMOZIONE DEI PRODOTTI LOCALI	ORGANIZZAZIONE DI EVENTI FIERISTICI PER LA PROMOZIONE DEI PRODOTTI LOCALI	100%	
		SVILUPPO DELLE ATTIVITA' PRODUTTIVE E TUTELA DELLA RETE COMMERCIALE CITTADINA	SVILUPPO DELLE ATTIVITA' PRODUTTIVE E TUTELA DELLA RETE COMMERCIALE CITTADINA	100%	
	01.03.00.00 RIORGANIZZAZIONE AMMINISTRAZIONE COMUNALE	PROSECUZIONE ATTIVITA' DI INFORMATIZZAZIONE NELL'AMBITO DEL PROGETTO DI AREA VASTA. MISURA 1.5.2	PROSECUZIONE ATTIVITA' DI INFORMATIZZAZIONE NELL'AMBITO DEL PROGETTO DI AREA VASTA. MISURA 1.5.2	100%	
		RICOGNIZIONE DEI CARICHI DI LAVORO DEL PERSONALE E RIORGANIZZAZIONE DEGLI UFFICI	RICOGNIZIONE DEI CARICHI DI LAVORO DEL PERSONALE E RIORGANIZZAZIONE DEGLI UFFICI	100%	
		AVVIO PROCEDURE SMART CITY, ISCRIZIONE, ELABORAZIONE DEL PAESE	AVVIO PROCEDURE SMART CITY, ISCRIZIONE, ELABORAZIONE DEL PAESE	50%	
	02.00.00.00 SETTORE ECONOMICO-FINANZIARIO: CONTABILITA'	02.01.00.00 SERVIZIO FINANZIARIO	ALIENAZIONE DELLA QUOTA DI PARTECIPAZIONE SOCIETARIA DELLA FARMACIA S.P.A	ALIENAZIONE DELLA QUOTA DI PARTECIPAZIONE SOCIETARIA DELLA FARMACIA S.P.A	60%
			BILANCIO DI PREVISIONE (SISTEMA DELLE ENTRATE E DELLE USCITE - MIGLIORAMENTO DEL CONTROLLO DI GESTIONE PER UN'AZIONE DI RIDUZIONE DELLA SPESA)	BILANCIO DI PREVISIONE (SISTEMA DELLE ENTRATE E DELLE USCITE - MIGLIORAMENTO DEL CONTROLLO DI GESTIONE PER UN'AZIONE DI RIDUZIONE DELLA SPESA)	100%
DEFINIZIONE DELLA PROCEDURA RELATIVA ALLA STIPULAZIONE DI UNA CONVENZIONE CON LA ASL BA, PER REALIZZAZIONE DI UN EDIFICIO POLIFUNZIONALE PER I SERVIZI SANITARI TERRITORIALI E DISTRETTUALI NEL COMUNE DI GIOVINAZZO			DEFINIZIONE DELLA PROCEDURA RELATIVA ALLA STIPULAZIONE DI UNA CONVENZIONE CON LA ASL BA, PER REALIZZAZIONE DI UN EDIFICIO POLIFUNZIONALE PER I SERVIZI SANITARI TERRITORIALI E DISTRETTUALI NEL COMUNE DI GIOVINAZZO	100%	
PREDISPOSIZIONE ATTI PER L'AFFIDAMENTO DEL SERVIZIO DI GESTIONE E RISCOSSIONE DELLE ENTRATE COMUNALI PER UN SISTEMA DI CONTROLLO DELL'EVASIONE FISCALE			PREDISPOSIZIONE ATTI PER L'AFFIDAMENTO DEL SERVIZIO DI GESTIONE E RISCOSSIONE DELLE ENTRATE COMUNALI PER UN SISTEMA DI CONTROLLO DELL'EVASIONE FISCALE	0%	
02.02.00.00 SERVIZIO RISORSE UMANE		PREDISPOSIZIONE E ATTUAZIONE PIANO ANNUALE E FABBISOGNO DI PERSONALE	PREDISPOSIZIONE E ATTUAZIONE PIANO ANNUALE E FABBISOGNO DI PERSONALE	100%	
		RICOGNIZIONE DEI CARICHI DI LAVORO DEL PERSONALE E RIORGANIZZAZIONE DEGLI UFFICI	ICOGNIZIONE DEI CARICHI DI LAVORO DEL PERSONALE E RIORGANIZZAZIONE DEGLI UFFICI	100%	
02.03.00.00 SERVIZIO ATTIVITA' PER IL CITTADINO		AFFIDAMENTO GESTIONE SCUOLA COMUNALE DI MUSICA "FILIPPO CORTESE"	AFFIDAMENTO GESTIONE SCUOLA COMUNALE DI MUSICA "FILIPPO CORTESE"	80%	
		AFFIDAMENTO SERVIZIO	AFFIDAMENTO SERVIZIO	80%	

		MENSA PER GLI ALUNNI PER LA SCUOLA MATERNA STATALE ED ELEMENTARE	MENSA PER GLI ALUNNI PER LA SCUOLA MATERNA STATALE ED ELEMENTARE		
		ATTIVAZIONE E ORGANIZZAZIONE OPERATIVA DELL'UFFICIO RELAZIONI CON IL PUBBLICO (URP)	ATTIVAZIONE E ORGANIZZAZIONE OPERATIVA DELL'UFFICIO RELAZIONI CON IL PUBBLICO (URP)	100%	
		PROGRAMMA DI SVILUPPO RURALE DELLA REGIONE PUGLIA FONDO FEASR- ASSE 3- MISURA 3.2.1	PROGRAMMA DI SVILUPPO RURALE DELLA REGIONE PUGLIA FONDO FEASR- ASSE 3- MISURA 3.2.1	70%	
		PROSECUZIONE ATTIVITA' DI INFORMATIZZAZIONE NELL'AMBITO DEL PROGETTO DI AREA VASTA. MISURA 1.5.2	PROSECUZIONE ATTIVITA' DI INFORMATIZZAZIONE NELL'AMBITO DEL PROGETTO DI AREA VASTA. MISURA 1.5.2	100%	
		RAZIONALIZZAZIONE DELLE SPESE RELATIVE AL CONTENZIOSO E ATTIVAZIONE DI CONTROLLI SULLE RICHIESTE DI RISARCIMENTO DANNI	RAZIONALIZZAZIONE DELLE SPESE RELATIVE AL CONTENZIOSO E ATTIVAZIONE DI CONTROLLI SULLE RICHIESTE DI RISARCIMENTO DANNI	100%	
		SOSTEGNO EXTRASCOLASTICO	SOSTEGNO EXTRASCOLASTICO	100%	
	02.04.00.00 SERVIZIO GOVERNANCE E WELFARE	ATTIVAZIONE DELLA CONVENZIONE CON IL CENTRO ANTIVIOLENZA E CON UNA CASA RIFUGIO	ATTIVAZIONE DELLA CONVENZIONE CON IL CENTRO ANTIVIOLENZA E CON UNA CASA RIFUGIO	100%	
		ATTIVAZIONE DI NUOVE MISURE SOCIALI: VOUCHER SOCIALI E BUONI LAVORO	ATTIVAZIONE DI NUOVE MISURE SOCIALI: VOUCHER SOCIALI E BUONI LAVORO	100%	
		ATTUAZIONE INTERVENTI PROGRAMMATI NEL PIANO SOCIALE DI ZONA	ATTUAZIONE INTERVENTI PROGRAMMATI NEL PIANO SOCIALE DI ZONA	100%	
	03.00.00.00 GESTIONE DEL TERRITORIO	03.01.00.00 SERVIZIO LAVORI PUBBLICI E PATRIMONIO	COMPLETAMENTO LAVORI PUBBLICI INSERITI NELLA PROGRAMMAZIONE ANNUALE E TRIENNALE DEI LAVORI PUBBLICI 2014-2016	COMPLETAMENTO LAVORI PUBBLICI INSERITI NELLA PROGRAMMAZIONE ANNUALE E TRIENNALE DEI LAVORI PUBBLICI 2014-2016	70%
			ESECUZIONE LAVORI FUNZIONALI ALL'UTILIZZO DELLE STRUTTURE SPORTIVE COMUNALI	ESECUZIONE LAVORI FUNZIONALI ALL'UTILIZZO DELLE STRUTTURE SPORTIVE COMUNALI	0%
			PREDISPOSIZIONE DEGLI ATTI NECESSARI PER L'APPALTO DEI LAVORI DI MESSA IN SICUREZZA E DIRISTRUTTURAZIONE DELLA CASA DI RIPOSO COMUNALE "SAN FRANCESCO"	PREDISPOSIZIONE DEGLI ATTI NECESSARI PER L'APPALTO DEI LAVORI DI MESSA IN SICUREZZA E DIRISTRUTTURAZIONE DELLA CASA DI RIPOSO COMUNALE "SAN FRANCESCO"	0%
RICONVERSIONE EX CONVENTO AGOSTINIANI			RICONVERSIONE EX CONVENTO AGOSTINIANI	0%	
03.02.00.00 SERVIZIO ASSETTO DEL TERRITORIO - URBANISTICA		PIANIFICAZIONE ESECUTIVA	PIANIFICAZIONE ESECUTIVA	0%	
		PROSECUZIONE ATTIVITA' DI INFORMATIZZAZIONE NELL'AMBITO DEL PROGETTO DI AREA VASTA. MISURA 1.5.2	PROSECUZIONE ATTIVITA' DI INFORMATIZZAZIONE NELL'AMBITO DEL PROGETTO DI AREA VASTA. MISURA 1.5.2	100%	
		RICOGNIZIONE DEI CARICHI DI LAVORO DEL PERSONALE E RIORGANIZZAZIONE DEGLI UFFICI	RICOGNIZIONE DEI CARICHI DI LAVORO DEL PERSONALE E RIORGANIZZAZIONE DEGLI UFFICI	100%	
03.03.00.00 SERVIZIO ASSETTO DEL TERRITORIO - AMBIENTE		REGOLAMENTO PER IL CONFERIMENTO DI INCARICHI AI PROFESSIONISTI ESTERNI E ISTITUZIONE DELL'ALBO	REGOLAMENTO PER IL CONFERIMENTO DI INCARICHI AI PROFESSIONISTI ESTERNI E ISTITUZIONE DELL'ALBO	0%	
		DEFINIZIONE DELLE PROCEDURE PER LA REALIZZAZIONE DELL'IMPIANTO DI BIOSTABILIZZAZIONE E ATTIVAZIONE MISURE DI COMPENSAZIONE	DEFINIZIONE DELLE PROCEDURE PER LA REALIZZAZIONE DELL'IMPIANTO DI BIOSTABILIZZAZIONE E ATTIVAZIONE MISURE DI COMPENSAZIONE	90%	
03.04.00.00 SERVIZIO LAVORI PUBBLICI E PATRIMONIO - PATRIMONIO		DEFINIZIONE DELLA PROCEDURA RELATIVA ALLA STIPULAZIONE DI UNA CONVENZIONE CON LA ASL BA, PER REALIZZAZIONE DI UN EDIFICIO POLIFUNZIONALE PER I SERVIZI SANITARI TERRITORIALI E DISTRETTUALI NEL COMUNE DI GIOVINAZZO	DEFINIZIONE DELLA PROCEDURA RELATIVA ALLA STIPULAZIONE DI UNA CONVENZIONE CON LA ASL BA, PER REALIZZAZIONE DI UN EDIFICIO POLIFUNZIONALE PER I SERVIZI SANITARI TERRITORIALI E DISTRETTUALI NEL COMUNE DI GIOVINAZZO	60%	
		MIGLIORAMENTO GESTIONE PATRIMONIO COMUNALE	MIGLIORAMENTO GESTIONE PATRIMONIO COMUNALE	70%	

Fonte: elaborazione Ente

3.3. La valutazione della performance

Una volta effettuata la misurazione e la valutazione degli obiettivi, si è passati al processo di valutazione del personale dell'Ente.

Tale processo è basato sul principio della continuità, secondo il quale con un processo crescente, tutta la struttura amministrativa partecipa alla realizzazione degli obiettivi, rispondendo, in proporzione alle relative responsabilità, al vertice dell'organizzazione dell'attività svolta.

Infatti, ai sensi dell'art. 9 del d.lgs. 150/2009 e del nuovo sistema di misurazione e valutazione delle performance, la misurazione della performance dei dirigenti, delle posizioni organizzative e del restante personale è collegata agli indicatori di performance relativi all'ambito organizzativo di diretta responsabilità, al raggiungimento di specifici Obiettivi Operativi e alla valutazione dei comportamenti organizzativi dimostrati.

I dirigenti valutano la performance individuale del personale loro assegnato.

Per quanto riguarda i dirigenti, la valutazione della performance, secondo quanto è stato previsto dal Regolamento di misurazione e valutazione considera i seguenti tre ambiti:

1. il raggiungimento degli obiettivi definiti a livello di unità organizzativa di diretta responsabilità, ossia settore per i dirigenti, servizio per le posizioni organizzative ed ufficio per i dipendenti (performance organizzativa della struttura);
2. il raggiungimento degli obiettivi individuali;
3. i comportamenti organizzativi e le competenze.

La valutazione della performance organizzativa della struttura e degli obiettivi individuali è effettuata attraverso i risultati rilevati dal controllo di gestione, mentre la valutazione dei comportamenti organizzativi e delle competenze avviene mediante apposite griglie di valutazione, le cui risultanze sono evidenziate all'interno degli appositi report.

La proposta di valutazione dei Dirigenti responsabili dei Settori è stata effettuata dal Nucleo di Valutazione sulla base dei modelli di scheda allegati al Regolamento stesso. Successivamente il Sindaco valuterà la performance individuale dei Dirigenti responsabili dei Settori.

Criteri di valutazione del personale dipendente

L'art. 9, comma 2 del D.lgs. 150/09 disciplina la misurazione e la valutazione della performance del personale.

La disciplina puntuale e di dettaglio del Sistema di valutazione del personale è riservata ai Dirigenti responsabili dei servizi.

La misurazione e la valutazione della performance del personale, pertanto, è collegata:

1. al raggiungimento di specifici obiettivi di gruppo o individuali assegnati dal Responsabile;
2. alla qualità del contributo assicurato alla Performance dell'unità organizzativa di appartenenza, alla competenza dimostrata;

3. ai comportamenti professionali ed organizzativi in base alle modalità definite nell'apposita scheda di valutazione.

Inoltre, il percorso di monitoraggio e di valutazione del personale avviene all'interno di una scheda suddivisa in quattro sezioni, che servono a dettagliare gli aspetti peculiari di osservazione:

1. una prima parte contenente i dati anagrafici ed organizzativi del valutato, la cronistoria delle fasi salienti, il diario di bordo, che fissa i dati ed i fatti essenziali successi durante l'anno riferiti al singolo collaboratore e la sintesi finale della valutazione annuale;
2. una seconda parte relativa alla assegnazione degli obiettivi individuali da realizzare nell'anno ed alla valutazione del loro raggiungimento;
3. una terza parte relativa alla valutazione dei comportamenti organizzativi e delle competenze espresse;
4. una quarta parte che riguarda la rilevazione delle aspirazioni professionali dei singoli, gli obiettivi di miglioramento per l'anno successivo, il piano di sviluppo per supportare i collaboratori nel loro sviluppo e le eventuali osservazioni del valutato a seguito della valutazione ottenuta.

A questo proposito, costituiscono inoltre una specifica del documento gli esiti del processo di monitoraggio e valutazione del personale dipendente, riportati in forma aggregata.

La Relazione sulle Performance ed i risultati del processo di valutazione dei dipendenti sono stati validati dal Nucleo di Valutazione, secondo quanto disposto dalla normativa vigente e dal relativo Regolamento.

4. Conclusioni

A seguito di questa breve analisi del monitoraggio degli obiettivi 2014 dell'Ente, contenuta nella Relazione sulla performance, si evince come la metodologia di misurazione e valutazione della performance ha permesso che l'attività di programmazione mantenesse standard apprezzabili nei servizi resi, razionalizzando le energie disponibili. Questo grazie ad un costante confronto tra l'organo politico e gli organi tecnico-amministrativi, confronto indispensabile per poter ponderare rispetto alle priorità e alle risorse disponibili.

Monitoraggio dettagliato degli obiettivi

Responsabile	Obiettivo Operativo	Indicatori	Peso %	Target	Performance	Performance %	Addendo Rating %		
ANGELO DECANDIA	AFFIDAMENTO GESTIONE SCUOLA COMUNALE DI MUSICA "FILIPPO CORTESE"	AFFIDAMENTO GESTIONE SCUOLA COMUNALE DI MUSICA "FILIPPO CORTESE"	100,00 ≥	100,00	80,00	80,00	80,00		
		Totale Obiettivo % ---->>>						80,00	
				Peso Obiettivo % ---->>>		4,00	Addendo Obiettivo % ---->>>		3,20
	AFFIDAMENTO SERVIZIO MENSA PER GLI ALUNNI DELLA SCUOLA MATERNA STATALE ED ELEMENTARE	Elaborazione degli atti amministrativi necessari per l'affidamento in appalto del servizio mensa per gli alunni della scuola materna statale ed elementare	100,00 ≥	100,00	80,00	80,00	80,00		
			Totale Obiettivo % ---->>>						80,00
				Peso Obiettivo % ---->>>		10,00	Addendo Obiettivo % ---->>>		8,00
	ALIENAZIONE DELLA QUOTA DI PARTECIPAZIONE SOCIETARIA DELLA FARMACIA COMUNALE S.P.A	Atti di gara per l'alienazione della quota di partecipazione societaria della farmacia comunale SPA	25,00 ≥	100,00	40,00	40,00	10,00		
		Indizione della gara e pubblicazione bando per l'alienazione della quota di partecipazione societaria della farmacia comunale S.P.A	25,00	SI	NO	0,00	0,00		
		Proposta di deliberazione di Consiglio dell'alienazione della quota di partecipazione societaria della farmacia comunale SPA	25,00	SI	SI	100,00	25,00		
		Valutazione della quota da alienare, previa stima dell'immobile a cura dell'ufficio patrimonio	25,00	SI	SI	100,00	25,00		
	Totale Obiettivo % ---->>>						60,00		
				Peso Obiettivo % ---->>>		6,00	Addendo Obiettivo % ---->>>		3,60
	ATTIVAZIONE DELLA CONVENZIONE CON IL CENTRO ANTIVIOLENZA E CON UNA CASA RIFUGIO	ATTIVAZIONE DELLA CONVENZIONE CON IL CENTRO ANTIVIOLENZA E CON UNA CASA RIFUGIO	100,00	SI	SI	100,00	100,00		
			Totale Obiettivo % ---->>>						100,00
				Peso Obiettivo % ---->>>		4,00	Addendo Obiettivo % ---->>>		4,00
ATTIVAZIONE DI NUOVE MISURE SOCIALI: VOUCHER SOCIALI E BUONI LAVORO	Adozione delle procedure per l'acquisto di voucher sociali	50,00	SI	SI	100,00	50,00			
	Uso della prestazione di lavoro accessorio per esigenze specifiche e temporanee dell'ente comunale	50,00	SI	SI	100,00	50,00			
Totale Obiettivo % ---->>>						100,00			
			Peso Obiettivo % ---->>>		10,00	Addendo Obiettivo % ---->>>		10,00	
ATTIVAZIONE E ORGANIZZAZIONE OPERATIVA DELL'UFFICIO RELAZIONI CON IL PUBBLICO (URP)	Organizzazione e attivazione di uno sportello dell'ufficio relazioni con il pubblico	100,00	SI	SI	100,00	100,00			
		Totale Obiettivo % ---->>>						100,00	
			Peso Obiettivo % ---->>>		6,00	Addendo Obiettivo % ---->>>		6,00	

Responsabile	Obiettivo Operativo	Indicatori	Peso %	Target	Performance %	Performance %	Addendo Rating %
ANGELO DECANDIA	ATTUAZIONE INTERVENTI PROGRAMMATI NEL PIANO SOCIALE DI ZONA	Attivare l'integrazione di alunni con disabilità	50,00	SI	SI	100,00	50,00
		Attivazione assistenza domiciliare integrata non autosufficienti	50,00	SI	SI	100,00	50,00
			Peso Obiettivo % --->>>		10,00	Addendo Obiettivo % --->>>	10,00
	BILANCIO DI PREVISIONE (SISTEMA DELLE ENTRATE E DELLE USCITE - MIGLIORAMENTO DEL CONTROLLO DI GESTIONE PER UN'AZIONE DI RIDUZIONE DELLA SPESA)	BILANCIO DI PREVISIONE (SISTEMA DELLE ENTRATE E DELLE USCITE - MIGLIORAMENTO DEL CONTROLLO DI GESTIONE PER UN'AZIONE DI RIDUZIONE DELLA SPESA)	100,00	SI	SI	100,00	100,00
				Peso Obiettivo % --->>>		3,00	Addendo Obiettivo % --->>>
	DEFINIZIONE DELLA PROCEDURA RELATIVA ALLA STIPULAZIONE DI UNA CONVENZIONE CON LA ASL BA, PER REALIZZAZIONE DI UN EDIFICIO POLIFUNZIONALE PER I SERVIZI SANITARI TERRITORIALI E DISTRETTUALI NEL COMUNE DI GIOVINAZZO	DEFINIZIONE DELLA PROCEDURA RELATIVA ALLA STIPULAZIONE DI UNA CONVENZIONE CON LA ASL BA, PER REALIZZAZIONE DI UN EDIFICIO POLIFUNZIONALE PER I SERVIZI SANITARI	100,00 ≥	100,00	100,00	100,00	100,00
				Peso Obiettivo % --->>>		5,00	Addendo Obiettivo % --->>>
	PREDISPOSIZIONE ATTI PER L'AFFIDAMENTO DEL SERVIZIO DI GESTIONE E RISCOSSIONE DELLE ENTRATE COMUNALI E PER UN SISTEMA DI CONTROLLO DELL'EVASIONE FISCALE	Delibera di indirizzo da sottoporre all'approvazione del consiglio comunale, per le indicazioni di sua competenza relative all'organizzazione del servizio	33,33	SI	NO	0,00	0,00
		Determinazione a contrarre, capitolato e bando di gara per l'affidamento del servizio di gestione e riscossione delle entrate	33,33	SI	NO	0,00	0,00
		Pubblicazione bando per l'affidamento del servizio di gestione e riscossione delle entrate	33,33	SI	NO	0,00	0,00
		Peso Obiettivo % --->>>		10,00	Addendo Obiettivo % --->>>	0,00	
PREDISPOSIZIONE E ATTUAZIONE PIANO ANNUALE FABBISOGNO DI PERSONALE	Avviare e completare le procedure per la copertura dei posti vacanti, come da piano 2014	50,00	SI	SI	100,00	50,00	
	Ridefinizione della struttura organizzativa dell'ente in base al piano annuale e triennale di personale 2014/2016	50,00	SI	SI	100,00	50,00	
			Peso Obiettivo % --->>>		5,00	Addendo Obiettivo % --->>>	5,00

Responsabile	Obiettivo Operativo	Indicatori	Peso %	Target	Performance	Performance %	Addendo Rating %	
ANGELO DECANDIA	PROGRAMMA DI SVILUPPO RURALE DELLA REGIONE PUGLIA FONDO FEASR -ASSE 3 - MISURA 3.2.1	Elaborazione degli atti di gara per l'affidamento dei servizi finanziati nell'ambito del programma di sviluppo rurale FEASR-ASSE 3- MISURA 3.2.1.	100,00 ≥	100,00	70,00	70,00	70,00	
			Totale Obiettivo % ---->>>					
			Peso Obiettivo % ---->>>		8,00	Addendo Obiettivo % ---->>>		5,60
	PROSECUZIONE ATTIVITÀ' DI INFORMATIZZAZIONE NELL'AMBITO DEL PROGETTO DI AREA VASTA. MISURA 1.5.2	PROSECUZIONE ATTIVITÀ' DI INFORMATIZZAZIONE NELL'AMBITO DEL PROGETTO DI AREA VASTA. MISURA 1.5.2	100,00	SI	SI	100,00	100,00	
			Totale Obiettivo % ---->>>					
			Peso Obiettivo % ---->>>		5,00	Addendo Obiettivo % ---->>>		5,00
	RAZIONALIZZAZIONE DELLE SPESE RELATIVE AL CONTENZIOSO E ATTIVAZIONE DI CONTROLLI SULLE RICHIESTE DI RISARCIMENTO DANNI	Controllo delle istanze tramite apposita istruttoria per l'acquisizione di perizie legali e tecniche	50,00	SI	SI	100,00	50,00	
			Riduzione del limite di spesa entro il quale è consentita alla giunta la valutazione sulla opportunità/necessità di transazione	50,00	SI	SI	100,00	50,00
		Totale Obiettivo % ---->>>						100,00
				Peso Obiettivo % ---->>>		4,00	Addendo Obiettivo % ---->>>	
	RICOGNIZIONE DEI CARICHI DI LAVORO DEL PERSONALE E RIORGANIZZAZIONE DEGLI UFFICI	RICOGNIZIONE DEI CARICHI DI LAVORO DEL PERSONALE E RIORGANIZZAZIONE DEGLI UFFICI	100,00	SI	SI	100,00	100,00	
			Totale Obiettivo % ---->>>					
			Peso Obiettivo % ---->>>		6,00	Addendo Obiettivo % ---->>>		6,00
	SOSTEGNO EXTRASCOLASTICO	Elaborazione di progetti educativi individualizzati per favorire processi di integrazione tra scuola, famiglia, servizi sociali e comunità territoriale	100,00	SI	SI	100,00	100,00	
Totale Obiettivo % ---->>>						100,00		
		Peso Obiettivo % ---->>>		4,00	Addendo Obiettivo % ---->>>		4,00	
Rating Responsabile % ---->>>							82,40	

Responsabile	Obiettivo Operativo	Indicatori	Peso %	Target	Performance	Performance %	Addendo Rating %		
FILOMENO CAMPOREALE	ATTIVAZIONE ZONA A TRAFFICO LIMITATO	Controllo elettronico degli accessi	100,00	SI	SI	100,00	100,00		
		Totale Obiettivo % ---->>>						100,00	
				Peso Obiettivo % ---->>>		100,00	Addendo Obiettivo % ---->>>		100,00
	ATTUAZIONE DEL NUOVO REGOLAMENTO COMUNALE PER L'OCCUPAZIONE DEL SUOLO PUBBLICO MEDIANTE DEHORS	Adeguamento dell'istanza di autorizzazione e della modulistica per l'occupazione di suolo pubblico mediante de hors, secondo i criteri previsti dal nuovo Regolamento	25,00	SI	SI	100,00	25,00		
		Predisposizione dell'istanza di autorizzazione e modulistica per l'occupazione di suolo pubblico mediante de hors nella zona tipizzata "A"	25,00	SI	SI	100,00	25,00		
		Predisposizione di istanza di autorizzazione e modulistica per l'occupazione di suolo pubblico mediante padiglione nel le zone non sottoposte a vincolo	25,00	SI	SI	100,00	25,00		
		Verifica protocollo d'intesa da stipulare con la Soprintendenza per i beni Architettonici e Paesaggistici di Bari ed attività connesse	25,00	SI	SI	100,00	25,00		
	Totale Obiettivo % ---->>>						100,00		
				Peso Obiettivo % ---->>>		10,00	Addendo Obiettivo % ---->>>		10,00
	AVVIO PROCEDURE SMART CITY- ISCRIZIONE, ELABORAZIONE DEL PAESAGGIO	AVVIO PROCEDURE SMART CITY- ISCRIZIONE, ELABORAZIONE DEL PAESAGGIO	100,00 ≥	100,00	50,00	50,00	50,00		
	Totale Obiettivo % ---->>>						50,00		
				Peso Obiettivo % ---->>>		5,00	Addendo Obiettivo % ---->>>		2,50
	INCREMENTO DELL'ATTIVITÀ DI VIGILANZA STRADALE E DEI CONTROLLI SUL TERRITORIO	Maggiore fruibilità delle aree pubbliche attraverso il controllo delle soste nel centro abitato	33,33	SI	SI	100,00	33,33		
		Miglioramento della sicurezza stradale, mediante l'incremento dell'attività di vigilanza	33,34	SI	SI	100,00	33,34		
		Verifica dell'attività svolta e comunicazione al Sindaco degli esiti raggiunti	33,33	SI	SI	100,00	33,33		
Totale Obiettivo % ---->>>						100,00			
			Peso Obiettivo % ---->>>		20,00	Addendo Obiettivo % ---->>>		20,00	
MIGLIORAMENTO DELLA SEGNALETICA STRADALE	Realizzazione di interventi di miglioramento della segnaletica stradale	100,00 ≥	100,00	70,00	70,00	70,00			
Totale Obiettivo % ---->>>						70,00			
			Peso Obiettivo % ---->>>		10,00	Addendo Obiettivo % ---->>>		7,00	

Responsabile	Obiettivo Operativo	Indicatori	Peso %	Target	Performance	Performance %	Addendo Rating %
FILOMENO CAMPOREALE	ORGANIZZAZIONE DI EVENTI FIERISTICI PER LA PROMOZIONE DEI PRODOTTI LOCALI	Evento "Mediterranea Village I edizione"	50,00	SI	SI	100,00	50,00
		Manifestazione "Fiera d'agosto" presso area mercatale	50,00	SI	SI	100,00	50,00
			Totale Obiettivo % ---->>>				100,00
			Peso Obiettivo % ---->>>		10,00		Addendo Obiettivo % ---->>> 10,00
	PROSECUZIONE ATTIVITA' DI INFORMATIZZAZIONE NELL'AMBITO DEL PROGETTO DI AREA VASTA. MISURA 1.5.2	PROSECUZIONE ATTIVITA' DI INFORMATIZZAZIONE NELL'AMBITO DEL PROGETTO DI AREA VASTA. MISURA 1.5.2	100,00	SI	SI	100,00	100,00
			Totale Obiettivo % ---->>>				100,00
			Peso Obiettivo % ---->>>		5,00		Addendo Obiettivo % ---->>> 5,00
	REALIZZAZIONE PROGETTI DI EDUCAZIONE ALLA SICUREZZA STRADALE	REALIZZAZIONE PROGETTI DI EDUCAZIONE ALLA SICUREZZA STRADALE	100,00	SI	SI	100,00	100,00
			Totale Obiettivo % ---->>>				100,00
			Peso Obiettivo % ---->>>		5,00		Addendo Obiettivo % ---->>> 5,00
	RICOGNIZIONE DEI CARICHI DI LAVORO DEL PERSONALE E RIORGANIZZAZIONE DEGLI UFFICI	RICOGNIZIONE DEI CARICHI DI LAVORO DEL PERSONALE E RIORGANIZZAZIONE DEGLI UFFICI	100,00	SI	SI	100,00	100,00
			Totale Obiettivo % ---->>>				100,00
			Peso Obiettivo % ---->>>		10,00		Addendo Obiettivo % ---->>> 10,00
	SVILUPPO DELLE ATTIVITA' PRODUTTIVE E TUTELA DELLA RETE COMMERCIALE CITTADINA	Assicurare la prosecuzione dei progetti GAL, GAC	25,00	SI	SI	100,00	25,00
		Organizzare corsi di formazione in lingua straniera rivolti agli operatori del settore per elevare l'offerta turistica in termini qualitativi	25,00	SI	SI	100,00	25,00
		Promuovere l'imprenditoria locale tramite il progetto "Start-Up"	25,00	SI	SI	100,00	25,00
		Provvedere alla costituzione di una Equipe per lo sviluppo quale strumento politico-organizzativo per monitorare i bandi di finanziamento utili per la realizzazione di progetti per la cittadinanza	25,00	SI	SI	100,00	25,00
			Totale Obiettivo % ---->>>				100,00
			Peso Obiettivo % ---->>>		15,00		Addendo Obiettivo % ---->>> 15,00
							Rating Responsabile % ---->>> 184,50

Responsabile	Obiettivo Operativo	Indicatori	Peso %	Target	Performance	Performance %	Addendo Rating %	
TURTURRO VINCENZO	COMPLETAMENTO LAVORI PUBBLICI INSERITI NELLA PROGRAMMAZIONE ANNUALE E TRIENNALE DEI LAVORI PUBBLICI 2014-2016	Approvazione progetto esecutivo lungomare di levante	20,00 ≥	100,00	70,00	70,00	14,00	
		Avvio procedura di appalto e indizione della gara	20,00 ≥	100,00	70,00	70,00	14,00	
		Progetto esecutivo lungomare di ponente - interventi di consolidamento e protezione delle coste	20,00 ≥	100,00	70,00	70,00	14,00	
		Pubblicazione bando della ciclovia Giovinazzo - S. Spirito (FESR)	20,00 ≥	100,00	70,00	70,00	14,00	
		Pubblicazione bando per l'appalto dei lavori di bonifica lama adiacente AFP (FESR)	20,00 ≥	100,00	70,00	70,00	14,00	
							Totale Obiettivo % ---->>>	70,00
					Peso Obiettivo % ---->>>	30,00	Addendo Obiettivo % ---->>>	21,00
	DEFINIZIONE DELLA PROCEDURA RELATIVA ALLA STIPULAZIONE DI UNA CONVENZIONE CON LA ASL BA, PER REALIZZAZIONE DI UN EDIFICIO POLIFUNZIONALE PER I SERVIZI SANITARI TERRITORIALI E DISTRETTUALI NEL COMUNE DI GIOVINAZZO	DEFINIZIONE DELLA PROCEDURA RELATIVA ALLA STIPULAZIONE DI UNA CONVENZIONE CON LA ASL BA, PER REALIZZAZIONE DI UN EDIFICIO POLIFUNZIONALE PER I SERVIZI SANITARI	100,00 ≥	100,00	60,00	60,00	60,00	
					Peso Obiettivo % ---->>>	8,00	Addendo Obiettivo % ---->>>	4,80
	DEFINIZIONE DELLE PROCEDURE PER LA REALIZZAZIONE DELL'IMPIANTO DI BIOSTABILIZZAZIONE E ATTIVAZIONE MISURE DI COMPENSAZIONE	DEFINIZIONE DELLE PROCEDURE PER LA REALIZZAZIONE DELL'IMPIANTO DI BIOSTABILIZZAZIONE E ATTIVAZIONE MISURE DI COMPENSAZIONE	100,00 ≥	100,00	90,00	90,00	90,00	
					Peso Obiettivo % ---->>>	15,00	Addendo Obiettivo % ---->>>	13,50
	ESECUZIONE LAVORI FUNZIONALI ALL'UTILIZZO DELLE STRUTTURE SPORTIVE COMUNALI	Interventi per l'agibilità dalla C.C.P.S campo sportivo comunale	33,33	SI	NO	0,00	0,00	
			Interventi per l'agibilità dalla C.C.P.S. Palasport comunale	33,33	SI	NO	0,00	0,00
			Interventi urgenti per consentirne la fruibilità campo sportivo comunale	33,34	SI	NO	0,00	0,00
							Totale Obiettivo % ---->>>	0,00
					Peso Obiettivo % ---->>>	5,00	Addendo Obiettivo % ---->>>	0,00

Responsabile	Obiettivo Operativo	Indicatori	Peso %	Target	Performance	Performance %	Addendo Rating %	
TURTURRO VINCENZO	MIGLIORAMENTO GESTIONE PATRIMONIO COMUNALE	Attivare le procedure di valutazione dei seguenti beni non utilizzati, per valutare la possibilità di provvedere alla dismissione	33,33 ≥	100,00	70,00	70,00	23,33	
		Regolamento per la gestione del patrimonio immobiliare comunale, la ricognizione dei contratti di locazione e/o concessione degli immobili di proprietà comunale e l'aggiornamento dei canoni	33,34 ≥	100,00	70,00	70,00	23,34	
		Verifica scadenze contratti in corso e valutazione, di concerto con l'amministrazione, della opportunità di riacquisire la disponibilità degli immobili	33,33 ≥	100,00	70,00	70,00	23,33	
							Totale Obiettivo % ---->>>	70,00
					Peso Obiettivo % ---->>>	8,00	Addendo Obiettivo % ---->>>	5,60
	PIANIFICAZIONE ESECUTIVA	Pianificazione strategica	100,00 ≥	100,00	0,00	0,00	0,00	
							Totale Obiettivo % ---->>>	0,00
					Peso Obiettivo % ---->>>	10,00	Addendo Obiettivo % ---->>>	0,00
	PREDISPOSIZIONE DEGLI ATTI NECESSARI PER L'APPALTO DEI LAVORI DI MESSA IN SICUREZZA E DI RISTRUTTURAZIONE DELLA CASA DI RIPOSO COMUNALE "SAN FRANCESCO"	Predisposizione degli atti di approvazione del progetto esecutivo dei lavori di messa in sicurezza e di ristrutturazione della casa di riposo comunale "San Francesco"	100,00	SI	NO	0,00	0,00	
							Totale Obiettivo % ---->>>	0,00
					Peso Obiettivo % ---->>>	10,00	Addendo Obiettivo % ---->>>	0,00
	PROSECUZIONE ATTIVITÀ' DI INFORMATIZZAZIONE NELL'AMBITO DEL PROGETTO DI AREA VASTA. MISURA 1.5.2	PROSECUZIONE ATTIVITÀ' DI INFORMATIZZAZIONE NELL'AMBITO DEL PROGETTO DI AREA VASTA. MISURA 1.5.2	100,00	SI	SI	100,00	100,00	
							Totale Obiettivo % ---->>>	100,00
					Peso Obiettivo % ---->>>	5,00	Addendo Obiettivo % ---->>>	5,00
	REGOLAMENTO PER IL CONFERIMENTO DI INCARICHI AI PROFESSIONISTI ESTERNI E ISTITUZIONE DELL'ALBO	REGOLAMENTO PER IL CONFERIMENTO DI INCARICHI AI PROFESSIONISTI ESTERNI E ISTITUZIONE DELL'ALBO	100,00	SI	NO	0,00	0,00	
						Totale Obiettivo % ---->>>	0,00	
				Peso Obiettivo % ---->>>	3,00	Addendo Obiettivo % ---->>>	0,00	
RICOGNIZIONE DEI CARICHI DI LAVORO DEL PERSONALE E RIORGANIZZAZIONE DEGLI UFFICI	RICOGNIZIONE DEI CARICHI DI LAVORO DEL PERSONALE E RIORGANIZZAZIONE DEGLI UFFICI	100,00	SI	SI	100,00	100,00		
						Totale Obiettivo % ---->>>	100,00	
				Peso Obiettivo % ---->>>	4,00	Addendo Obiettivo % ---->>>	4,00	

Responsabile	Obiettivo Operativo	Indicatori	Peso %	Target	Performance	Performance %	Addendo Rating %
TURTURRO VINCENZO	RICONVERSIONE EX CONVENTO AGOSTINIANI	Provvedere all'affidamento di un incarico professionale per la redazione del progetto preliminare di riconversione ex convento agostiniani	100,00	SI	NO	0,00	0,00
						Totale Obiettivo % ---->>	0,00
				Peso Obiettivo % ---->>	2,00	Addendo Obiettivo % ---->>	0,00
						Rating Responsabile % ---->>	53,90